



EVROPSKÁ UNIE  
Evropské strukturální a investiční fondy  
Operační program Výzkum, vývoj a vzdělávání



# STRATEGICKÝ PLÁN ROZVOJE ŠKOLY

**Základní škola,  
Česká Skalice, okres Náchod**

30. červen 2019



NÁRODNÍ INSTITUT  
PRO DALŠÍ VZDĚLÁVÁNÍ



Strategické řízení a plánování  
ve školách a v územích

## Obsah:

1. Úvod .....	3
2. Stručná charakteristika školy.....	3
3. Plánovací období .....	3
3.1. Příprava plánu .....	3
3.2. Klíčové osoby .....	3
3.3. Zapojené skupiny.....	4
3.4. Aktivity realizované v prvním a druhém pololetí školního roku 2018/19 .....	4
4. Analýza organizace .....	4
4.1. Návaznost na vyšší dokumenty .....	5
4.3. Analýza cílového prostředí .....	6
4.4. Analýza vnitřního prostředí .....	6
4.5. Analýza zdrojů .....	10
4.6. Kultura školy .....	10
4.7. Klima školy.....	11
4.8. Image školy .....	11
4.9. Výsledky vzdělávání žáků, studentů .....	11
5. SWOT analýza .....	11
6. Stanovení mise .....	14
7. Stanovení vize.....	15
8. Strategické cíle .....	16
8.1. Stanovení strategických cílů .....	16
8.2. Strategické cíle .....	16
9. Evaluace a aktualizace strategického plánu .....	18
10. Plán seznámení se strategií a její propagace.....	18

## 1. Úvod

Základní škola, Česká Skalice, okres Náchod je běžná plně organizovaná základní škola a spádová pro okolní obce. Škola má vypracovanou koncepci do konce roku 2019, tedy vytvoření Koncepce rozvoje na další období bylo aktuální. Od září 2017 má škola novou ředitelku, takže po „seznamovacím“ ročním období bylo možné přejít do období plánování. V prvním roce svého působení se ředitelka školy zapojila do projektu SŘP účastí na seminářích a v následujícím školním roce vstoupila do projektu individuální pomoc. Díky této aktivitě pod vedením konzultanta rozvoje školy (KRŠ) byla provedena SWOT analýza, dotazníkové šetření Kultura školy a byl vytvořen dokument Rozvojové potřeby školy. Všech činností souvisejících s budoucím rozvojem školy se účastnili obě zástupkyně školy, pedagogičtí pracovníci školy a došlo k intenzivní spolupráci s městem, resp. místostarostkou, která má školství na starost.

## 2. Stručná charakteristika školy

Základní škola, Česká Skalice, okres Náchod je městská škola, zřizovatelem je Město Česká Skalice. Na I. i na II. stupni jsou v každém ročníku 2 – 3 paralelní třídy. Kromě běžných tříd jsou ve škole zřízené speciální třídy. Žáci speciálních tříd jsou spojováni z různých ročníků do oddělení. Počty žáků ve škole se dlouhodobě nemění, ubylo žáků zařazených do speciálních tříd. Pro žáky od 1. do 5. třídy funguje v odpoledních hodinách školní družina s kapacitou 140 žáků. Základní škola má čtyři školní budovy, jednu sportovní halu a školní hřiště, které jsou od budov školy vzdáleny asi 5 – 10 minut chůze. Škole chybí zázemí pro venkovní sportovní aktivity, vybavenost tříd na II. stupni není uspokojivá, budovy a jejich zázemí potřebují rekonstrukce a modernizaci. Žáci II. stupně mají možnost o velké přestávce využívat školní zahradu. Pro školní rok 2019/20 jsou v jedné školní budově vyhrazeny nové prostory pro školní družinu, která byla v pronajatých prostorách Školní jídelny. Škola má ve školním roce 2018/19 celkem 43 pedagogických pracovníků a 9 nepedagogických pracovníků.

## 3. Plánovací období

Plánovací období se odvíjí od harmonogramu projektu „Individuální pomoc“, které je dvouleté. Cílem po prvním roce je vytvořit Strategický plán rozvoje školy na období 2020 – 2025 a v průběhu druhého školního roku implementovat, vyhodnocovat a evaluovat provedené činnosti a úkoly.

### 3.1. Příprava plánu

Tvorbě Strategického plánu školy předcházely rozhovory, konzultace ředitelky školy s KRŠ, kdy jsme společně mapovali stávající situaci. Byla provedena analýza školy, kultura školy v součinnosti s vedením školy a pedagogickým sborem. Společně byl vytvořen dokument Rozvojové potřeby školy.

### 3.2. Klíčové osoby

Do projektu byli zapojeni všichni pedagogičtí pracovníci školy, častější konzultace probíhaly dle potřeby s širším, resp. užším vedením školy. Veškeré aktivity byly konzultovány s KRŠ.

### 3.3. Zapojené skupiny

Do tvorby strategie se zapojilo hlavně vedení školy a širší vedení – zástupci metodických sdružení, předmětových komisí, asistentek, školní družiny. Zřizovatel byl vždy o aktivitách školy informován. Vzhledem k tomu, že ředitelka v prvním roce svého působení na této pozici provedla dotazníkové šetření Klíma školy, do kterého byli zapojeni žáci i rodiče, byly výsledky dotazníkového šetření brány v potaz při tvorbě strategie školy.

### 3.4. Aktivity realizované v prvním a druhém pololetí školního roku 2018/19

<b>1. pololetí školního roku 2018/19</b>	<b>2. pololetí školního roku 2018/19</b>
<ul style="list-style-type: none"><li>• <i>seznámení se školou – budovy, materiální zázemí, pedagogický sbor</i></li><li>• <i>seznámení s dokumenty projektu, očekávání</i></li><li>• <i>harmonogram projektu, plánování postupných kroků</i></li><li>• <i>vnitřní dokumenty školy, školní družina (problematika budov)</i></li><li>• <i>práce s pedagogickým sborem – SWOT analýza, Kultura školy</i></li><li>• <i>vytvoření dokumentu Rozvojové potřeby školy</i></li></ul>	<ul style="list-style-type: none"><li>• <i>podklady, výstupy a další zdroje pro tvorbu Strategického plánu rozvoje školy</i></li><li>• <i>práce s pedagogickým sborem – poslání školy, mise, vize – společná setkání a diskuse</i></li><li>• <i>osobní, mailové konzultace výsledků práce nad hlavními body strategie</i></li><li>• <i>tvorba dokumentu Strategický plán rozvoje školy</i></li></ul>

## 4. Analýza organizace

### Základní rámec školy

Základní škola má zpracovaný školní vzdělávací program s názvem ARNIKA. Je zaměřen na environmentální výchovu (tři projektové dny v průběhu školního roku) a disponibilní hodiny posílily výuku jazyků a informatiky. Ve školním roce 2018/19 jsme se zaměřili na evaluaci našeho ŠVP s ohledem na výsledky dotazníkového šetření Klíma školy a rozhodli jsme se pro další školní rok nabídnout povinně volitelné předměty žákům v 9. ročníku. V 6. ročníku posílíme na 2 vyučovací hodiny občanskou výchovu a zaměříme se intenzivněji na budování vztahů mezi žáky ve třídě, ve škole, vztahy pedagog – žák – rodič. V rámci práce třídního učitele s kolektivem třídy se zaměříme více na rozvoj osobnosti žáka, posilování jeho silných stránek, vedení žáka k samostatnosti a zodpovědnosti za svoji práci.

Pravidla chování, povinnosti a práva všech, kterých se týká výchovně vzdělávací proces, jsou stanovena ve školním řádu, který je až na výjimky dodržován. Organizace chodu školy je stanovena v organizačním řádu, který bude příští rok pozměněn. Do budoucna plánujeme vypracovat etický kodex žáků a pedagogů.

Komunikace uvnitř školy mezi vedením školy, pedagogy a nepedagogickými zaměstnanci je pravidelná, otevřená. Pedagogové spolupracují, probíhají rozhovory vedení – zaměstnanci. Vedení školy se chce zaměřit na podklady pro hodnocení a sebehodnocení práce zaměstnanců.

Komunikace se zákonnými zástupci probíhá prostřednictvím webových stránek, mailové korespondence, telefonicky a osobní konzultace. Veškeré informace jsou aktualizovány.

Škola spolupracuje s ostatními organizacemi ve městě, SVČ Bájó, MŠ, Čerychova vila, městská policie, městská knihovna atd.

### **Pedagogické vedení a vzdělávací proces**

Ve škole probíhá kontrola výchovně vzdělávacího procesu. Vedení školy pravidelně hospituje dle stanoveného plánu hospitací, probíhají vzájemné hospitace mezi pedagogy. Pravidelně ředitelka školy vyhodnocuje čtvrtletní práce z matematiky a českého jazyka, pravidelně probíhá 1x ročně testování M, Čj, Aj v 5. a 9. ročníku přes portál INSPIS.

V současné době tvoří pedagogický sbor 43 pedagogických pracovníků. Z důvodu vyššího věkového složení dochází k postupné obměně. Pedagogický sbor je z 95% kvalifikovaný a do budoucna budeme usilovat o aprobace M, Fy, Čj. Ve škole dobře funguje školní metodik prevence, speciální pedagog a výchovný poradce. Bude třeba lépe vyspecifikovat kompetence v rámci řešení problémových situací jednotlivých členů školního poradenského pracoviště. Škola podporuje profesní rozvoj pedagogů, 1x ročně probíhá školení celého pedagogického sboru a v průběhu školního roku si sami pedagogové mohou vybrat z nabídky vzdělávacích programů.

Používané vzdělávací strategie odpovídají ŠVP a pedagogové si sami volí a hodnotí použité prostředky, metody a strategie ve výchovně vzdělávacím procesu.

## **4.1. Návaznost na vyšší dokumenty**

Škola vzdělává žáky a výchovně na ně působí. Dodržuje platnou legislativu a řídí se dokumenty, které se vzdělávání týkají. Jedná se o dokumenty – Strategie vzdělávací politiky ČR, Akční plány MAP, Strategické dokumenty města Česká Skalice, Kritéria hodnocení podmínek, průběhu a výsledků vzdělávání.

## **4.2. Analýza vnějšího prostředí**

Chod školy ovlivňují faktory politicko-právní. V těchto směrech se řídíme platnou legislativou a výše uvedenými dokumenty. Hrozbou (odliv nadaných žáků) a současně příležitostí pro základní školu je inkluze. Do budoucna chceme uskutečňovat více projektů a intenzivněji zapojovat při výuce žáky nadané.

Další činitel ovlivňující chod školy je ekonomická stránka. Snažíme se o navyšování příspěvku zřizovatele na provoz školy. Ze čtyř školních budov je pouze jedna celkově zrekonstruovaná. Veškeré problémy s nedostatkem pomůcek, vybavení tříd, učeben, modernizací, rekonstrukcí jsou řešeny se

zřizovatelem a je vytvořen časový harmonogram. Školní budovy jsou umístěny blízko sebe, mezi dvěma z nich se nabízí možnost relaxačního prostoru pro žáky.

Výuku ve školách ovlivňuje i sociální skladba obyvatelstva. Snažíme se o důslednost při vzdělávání, plnění povinností a docházce do školy. Občas narážíme na nízkou úroveň spolupráce zákonných zástupců se školou či na nedůslednost kontroly a vyžadování plnění povinností od svých dětí.

### **4.3. Analýza cílového prostředí**

#### **ZÁKAZNÍCI A KLIENTI**

Počty žáků, kteří se vzdělávají v Základní škole, Česká Skalice, okres Náchod se dlouhodobě nemění a pohybuje se tento počet kolem 500. Vzhledem k uzavřené spádovosti s okolními obcemi neočekáváme kolísání stavu žáků ve škole. Počet žáků s podpůrnými opatřeními mírně stoupá a počet žáků ve třídách zřízených dle paragrafu 16 odst. 9 školského zákona se trvale snižuje.

#### **KONKURENCE, SPÁDOVOST**

V obci Česká Skalice je jedna základní škola, s okolními školami spolupracujeme v rámci sdílení zkušeností, hlavně vedení školy. Menší obce v okolí mají neúplné malotřídní školy, tudíž žáci z těchto obcí spádově patří do naší základní školy. Vždy se jedná o jednotlivce, kteří spádově patří do České Skalice a vyberou si ke vzdělávání jinou základní školu a totéž platí naopak.

### **4.4. Analýza vnitřního prostředí.**

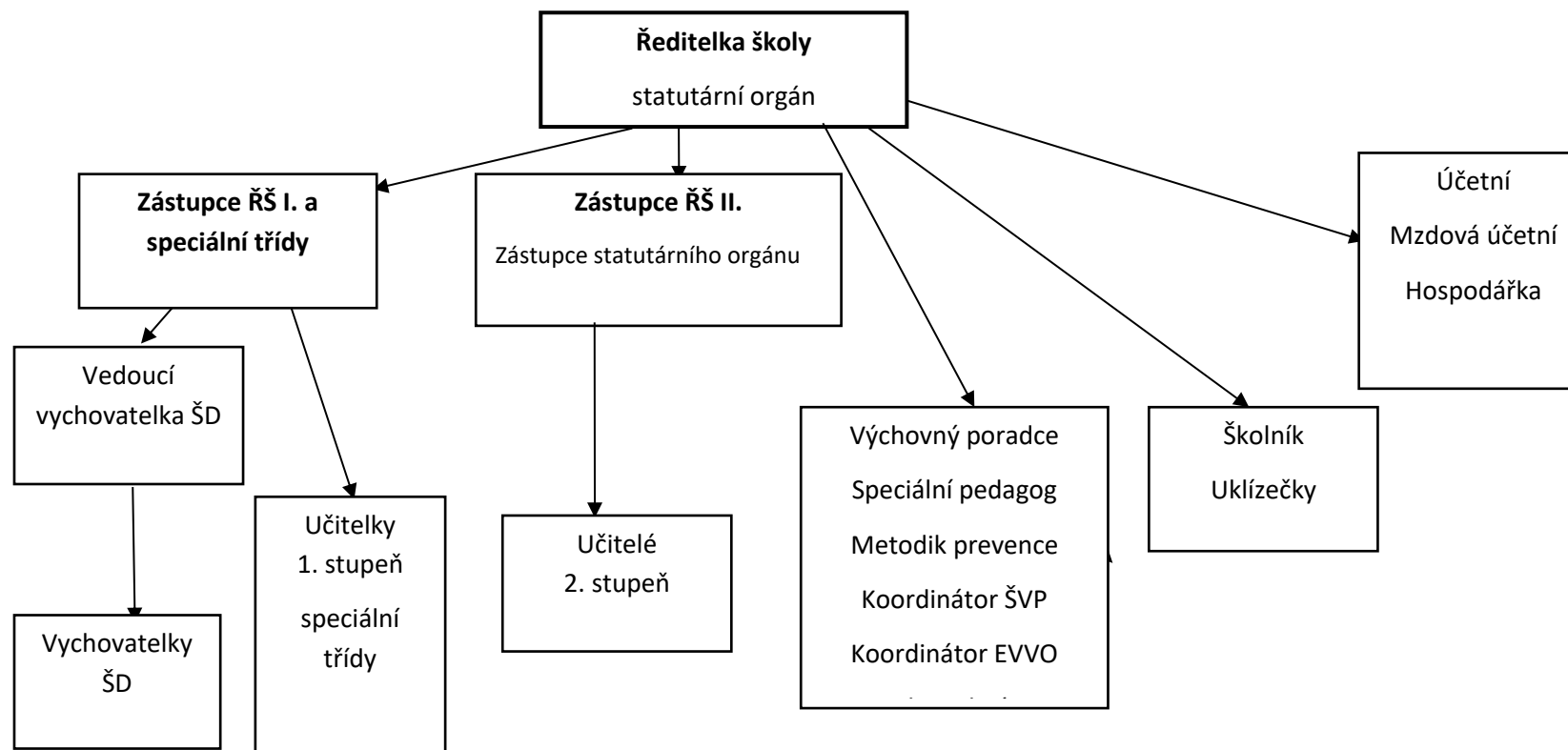
#### **Informační systém**

Základní škola Česká Skalice, okres Náchod má ve svém organizačním řádu stanovenou organizační strukturu školy, ze které vyplývají pro uvedené pozice i kompetence. Tudíž zaměstnanci školy vědí, kdo má jaké úkoly, a co je v kompetenci kterého zaměstnance řešit. Ve škole fungují roční a měsíční plány práce. Každý týden je na pracovní mailové schránky zaměstnanců rozeslán týdenní plán aktivit a činností ze všech částí školy (včetně činnosti ŠD) a všichni pedagogové jsou informováni o podstatných věcech týkajících se dění ve škole a činnostech souvisejících se školou. Ředitelka školy svolává 4x do roka pedagogickou radu. Pedagogové na 1. stupni mají pravidelné týdenní porady s paní zástupkyní pro 1. stupeň, pedagogové na 2. stupni mají provozní porady dle potřeby, zpravidla 1x měsíčně. Vedení školy se schází, plánuje, vyhodnocuje, konzultuje a připravuje týdenní plán práce pravidelně ve čtvrtek každý týden. Školní poradenské pracoviště se schází dle potřeby, nepravidelně. S provozními zaměstnanci probíhají porady 4x do roka s ředitelkou školy. Webové stránky jsou pravidelně doplňovány a aktualizovány, funguje administrace všech přestupků proti školnímu řádu, jednání s rodiči a žáky. Zákonní zástupci jsou informováni o dění ve škole prostřednictvím webových stránek, vývěsky, zápisy v žákovských knížkách, konzultacemi s pedagogy, emailovou či telefonickou komunikací.

## Organizační diagram

Organizační schéma školy – školní rok 2018/19

### Základní škola, Česká Skalice, okres Náchod



## Lidé – personální analýza

Věkový průměr pedagogických pracovníků je vyšší, 95% z nich má dlouholetou praxi ve školství (20 až 30 let). Probíhá obměna pedagogického sboru. V současném školním roce je v pedagogickém sboru 5 mužů z celkového počtu 43 pedagogických pracovníků. Pedagogický sbor se pravidelně školí, vedení školy organizuje dle vyhodnocení potřeb školy DVPP, v každém pololetí školního roku si pedagogičtí pracovníci dle vlastního uvážení a zájmu mohou vybrat vzdělávací akci, která je hrazena školou a jsou na ni uvolněni.

## EKONOMICKÉ PROSTŘEDÍ

### Právní forma

Základní škola, Česká Skalice, okres Náchod je příspěvková organizace. Zřizovatelem je Město Česká Skalice a byla zřízena zřizovací listinou schválenou zastupitelstvem města ze dne 16. 12. 2002.

### Finanční toky

Platy zaměstnanců jsou hrazeny ze státního rozpočtu, příspěvek na provoz hradí zřizovatel. Veškeré informace o hospodaření jsou uvedeny ve výroční zprávě školy za příslušné období. Tyto informace jsou dostupné na [WWW.ZSCS.CZ](http://WWW.ZSCS.CZ).

### Projekty

Škola je zapojena do mezinárodních a republikových projektů (první tabulka). Kromě těchto projektů pořádáme i školní projekty (druhá tabulka).

Název projektu	Datum	Účastníci
Hasík (ochrana za mimořádných situací)	květen	2. ročník, 6. ročník preventivně výchovná činnost HZS v oblasti PO a ochrany obyvatelstva
Veselé zoubky	březen	1. třídy
Recyklohraní	celoroční projekt	celá škola, zpětný odběr baterií a drobných elektrozařízení
Mléko, ovoce a zelenina do škol	celoroční projekt	zdravé svačinky 1 x 14 dní zdarma
Obědy do škol	celoroční projekt	vybraní žáci dle ÚP obědy zdarma
Plavání – dotace na dopravu	leden – duben	žáci 3. a 4. tříd
EDISON	únor	5. – 9. ročník multikulturní výchova, komunikace v AJ
OP VVV – šablony II.	celoročně	žáci 2. stupně – badatelský kroužek, doučování matematika financování školního asistenta školení pedagogického sboru (IT gramotnost) projektové dny – výjezdy



		externí pracovník ve výuce externí odborník v ŠD – projektové dny
projektová odpoledne – FYZIKA	celoroční projekt	projektová odpoledne pro pedagogy naší školy a okolních škol

Název	Datum	Účastníci
Den stromů	říjen	celoškolní projekt zaměřený na environmentální výchovu zájemci 8. ročník – cyklovýlet s pracovními listy s tematikou stromů
1. pomoc	květen	8. ročník
Sportovní den	červen	1. – 8. ročník
Pasování prvňáčků na čtenáře	červen	1. ročník
Den Země	duben	Celoškolní projekt zaměřený na environmentální výchovu 2. stupeň – přírodovědná, zeměpisná a dějepisná stezka Českou Skalici 9. ročník – laboratorní práce Gymnázium Jaroměř
Den vody	březen	Celoškolní projekt zaměřený na environmentální výchovu 9. ročník – laboratorní práce Gymnázium Jaroměř
Mikulášská obchůzka	prosinec	připravují pátáci krátký program pro žáky 1. stupně
Vánoční dílny, Den her	prosinec	aktivity související s vánočními svátky, sportovní aktivity, vše dle zájmu žáků
Karneval tematicky zaměřený	únor	Speciální třídy
Božena Němcová	celoroční	v rámci ČJ – četba Babičky, pohádek BN, malba postav díla BN, návštěva Ratibořic, zámku
Knihovnické minimum	únor	celoškolní projekt ve spolupráci s městskou knihovnou

V loňském školním roce škola obdržela sponzorský dar na lyžařské vybavení.

### Doplňková činnost

Škola nemá doplňkovou činnost, pouze pronajímá tělocvičnu a sportovní halu. Pravidelně 2x do roka pořádáme sběr starého papíru a žáci 1. stupně aktivně sbírají a suší pomerančovou a citronovou kůru a léčivé byliny.

## 4.5. Analýza zdrojů

Výsledky této analýzy pramení z dotazníkového šetření Kultura školy a Klima školy. Šetření Klima školy bylo provedeno mezi všemi zaměstnanci školy, zájemci z řad zákonných zástupců a žáky.

Vnitřní zdroje	Silné stránky				Slabé stránky		
	3	2	1	0	-1	-2	-3
<b>Lidské zdroje</b>							
Počet pedagogů		x					
Kvalita výuky	x	x					
Vztah k žákům	x	x					
Loajalita ve škole		x					
<b>Materiální zajištění</b>							
Finanční zajištění					x		
Kapacita			x				
Technické vybavení					x		
Umístění školy				x			
<b>Řízení a strategie</b>							
Informační systém			x				
Kvalita plánování			x				
Zpětná vazba			x				
Organizace školy		x	x				
<b>Ostatní</b>							
Zájem o školu				x			
Kvalita absolventů			x				
Image školy					x		

## 4.6. Kultura školy

Kultura školy je dána všemi účastníky výchovně vzdělávacího procesu, jejich chováním, vzájemnými vztahy, spoluprací, sdílenými hodnotami a fungováním celé organizace. Budeme na kultuře školy stále pracovat, je co zlepšovat.

## 4.7. Klima školy

Klima školy je nastaveno jako vstřícné ke vzájemné spolupráci mezi pedagogy, žáky a zákonnými zástupci. Ve většině případů se tato spolupráce daří. Ve škole jsou vytvořeny podmínky pro spolupráci a snahou je vytvářet motivující pracovní prostředí pro žáky a všechny zaměstnance školy. Budeme i nadále pracovat na příznivém klimatu školy. Naší snahou je „táhnout za jeden provaz“.

## 4.8. Image školy

Každá škola si buduje svou image na základě klima, které ve škole panuje a na základě kultury, kterou se ve škole všichni řídí. Důležitou roli hraje její poslání a vize. V tomto směru se máme kam posouvat.

Jedná se zejména o oblast materiálně technického zázemí pro výuku, a pro podnětné prostředí.

V oblasti lidských zdrojů je třeba zapracovat na stejně nastavených hodnotících kritériích a důslednosti při vyžadování plnění povinností souvisejících se vzděláváním žáků.

## 4.9. Výsledky vzdělávání žáků, studentů

Výsledky vzdělávání jsou zpracovány ve výroční zprávě za příslušné období a jsou dostupné na [www.zscs.cz](http://www.zscs.cz). Koncem školního roku pravidelně probíhá školní testování žáků 5. a 9. ročníku z M, Čj a Aj, výsledky jsou vyhodnocovány a porovnávány s klasifikací za příslušné období. Pravidelně jsou kontrolovány a vyhodnocovány ředitelkou školy čtvrtletní práce z matematiky a českého jazyka. Žáci naší školy se dle vlastního zájmu účastní matematických a jazykových soutěží. Péče je věnována i žákům se SVP.

## 5. SWOT analýza

SWOT analýza byla realizována zvláště s vedením školy a zvláště s pedagogickým sborem – říjen 2018

<i>Silné stránky – sbor</i>		<i>Silné stránky – vedení školy</i>	
<i>Popis</i>	<i>Četnost</i>	<i>Popis</i>	<i>Četnost</i>
<i>Dobry kolektiv</i>	<i>18</i>	<i>Diferenciace žáků M, Aj</i>	<i>3</i>
<i>Speciální třídy</i>	<i>16</i>	<i>Nový koridor</i>	<i>2</i>
<i>Málo žáků ze sociálně znevýhodněného prostředí</i>	<i>5</i>	<i>Aktivní učitelé</i>	<i>2</i>
<i>Kvalifikovaný sbor</i>	<i>5</i>	<i>Vzájemné hospitace</i>	<i>2</i>
<i>Výsledky žáků u přijímacích zkoušek</i>	<i>4</i>	<i>Prezentace školy</i>	<i>2</i>
<i>Doučování ve škole</i>	<i>3</i>	<i>Školské poradenské pracoviště, spec. pedagog</i>	<i>2</i>
<i>Zřízení pobočky ZUŠ</i>	<i>3</i>	<i>Kroužky, doučování</i>	<i>1</i>
<i>Stabilní sbor</i>	<i>3</i>	<i>Metodik prevence</i>	<i>1</i>
<i>Mladí kolegové s novými nápady</i>	<i>1</i>	<i>Metodické 1. a 2. st.</i>	<i>1</i>
<i>Kroužky</i>	<i>1</i>	<i>Ochota se vzdělávat</i>	
<i>Dobrá školní jídelna</i>	<i>1</i>	<i>Mladý pedagog. sbor</i>	

Vstřícnost k novým zaměstnancům		Uvádějící učitelé	
Organizační stránka jednání		Výsledky přijímacích zkoušek	
		Disponibilní hodiny M, Čj, Aj	
		Inspekční zpráva	

Slabé stránky – sbor		Slabé stránky – vedení školy	
Popis	Četnost	Popis	Četnost
Střídání učitelů 1. a 2. stupně + spec.	17	Nevěnujeme se výrazněji žákům nadaným	3
Vyslechnout více názorů	12	Materiální vybavení učitelů	2
Vysoká naplněnost tříd (některých)	8	Nedostatek pomůcek	2
Komunikace ředitelky	7	Hodně důchodců	2
Nedostatek techniky (1. i 2. st.) a vybavení ICT	6	Čtyři budovy	2
Sportovní zázemí – daleko	5	Třídnické hodiny	2
Vysoký počet žáků na jazyky a další předměty	5	Nemáme volitelné předměty	1
Vybavení tříd na 2. stupni	5	Chybí závěry hodin	1
Strategie personální práce	3	Nedostatečná aprobovanost	
Zbrkllost ředitelky	1	Nedostatečné zařazování aktivizujících metod	
Umístění ve středu obce			
Zástupkyně pro 1. stupeň – zastání, jiná budova			

Příležitosti – sbor		Příležitosti – vedení školy	
Popis	Četnost	Popis	Četnost
Získat zpět prostory	24	Zlepšení komunikace se zřizovatelem	3
Jediná škola v obci	11	Projekty – šablony	3
Projekty	19	Práce s asistentem, SPC	2
Volby – podpora	8	Dobrá spolupráce s rodiči, zájem rodičů	1
		Zlepšení spolupráce s organizacemi ve městě	

Hrozby – sbor		Hrozby – vedení školy	
Popis	Četnost	Popis	Četnost
inkluze	28	Vysoký počet žáků ze soc. slabých rodin	3
Vysoká byrokracie	15	Odchod žáků na víceletá gymnázia	2
Sportovní zázemí...	6	Společné vzdělávání (inkluze)	2
Nedoceněná práce učitelů	6	PPP	2
PPP Náchod	5	Výuka dle ŠVP	
Hodně budov	3	MŠMT – novinky	
Finanční ohodnocení	2		
Jediná škola v obci	1		
Moc žáků na jednom patře	1		
Nedostatek kvalitních (kvalifikovaných?) učitelů			

Výsledky SWOT analýzy ukázaly:

S strengths, Silné stránky	W weaknesses, Slabé stránky	O opportunities, Příležitosti	T threats, Ohrožení
Výsledky přijímacích zkoušek	Přesuny pedagogů mezi budovami a mezi 1. a 2. stupněm a spec. třídami	Projekty	Inkluze (v současné době)
Nabídka doučování a kroužků	Komunikace vedení – pedagogové	Zřizovatel	PPP
Dobrý kolektiv			

Významně se vedení školy a pedagogický sbor shodují v hrozbě inkluze (tak, jak je v současné podobě nastavena) a v příležitostech získání finančních prostředků z projektů a zlepšení spolupráce se zřizovatelem.

Silné stránky školy jsou ve vzdělávacím procesu, nabídka doučování a kolektiv s dobře nastavenými vzájemnými vztahy. Identifikace slabých stránek nenalezla výraznější shodu, je vnímána vedením školy a pedagogickým sborem rozdílně. Slabými stránkami školy byly vyhodnoceny pedagogickým sborem zejména střídání pedagogů mezi 1., 2. stupněm, speciálními třídami a komunikací vedení s pedagogy, vyslechnutí více názorů. Vedení školy označilo jako slabou stránku školy péči o nadané žáky a materiální zázemí pro vzdělávací proces.

Pro stanovení priorit v dalším rozvoji školy se budeme snažit posilovat silné stránky, využívat příležitostí a eliminovat slabé stránky a oslabovat hrozby.

## 6. Stanovení mise

Mise (poslání) školy znamená, proč tu jsme, co chceme a kam směřujeme. Pedagogičtí pracovníci formulovali poslání naší školy.

My všichni v Základní škole, Česká Skalice, okres Náchod chceme dosáhnout toho, aby výchova a vzdělávání v ní poskytované měly smysl pro uplatnění v běžném životě. Na čem tedy záleží? Naši žáci by měli být samostatní, schopni spolupráce a vzájemné komunikace. Měli by umět naslouchat nejen sobě, ale i ostatním lidem ve svém okolí. Rozhodně by měli získat pracovní návyky, měli by být schopni sebereflexe. Ve vztahu k pedagogům, ostatním zaměstnancům školy a ostatním dospělým, se kterými jsou v kontaktu by měli umět komunikovat s respektem a ohleduplně vyjadřovat své názory (slušnou formou). Žáci by měli vědět, že odpovědnost za své učení a chování mají oni sami, měli by se naučit plánovat svůj čas, nejdříve práce, pak odpočinek a zábava. (efektivně hospodařit se svým volným časem). Měli by umět naslouchat, hledat společné cesty řešení, vnímat (respektovat) jiné pohledy ostatních. Měli by pochopit, proč se učit. Pokud tohle zvládnou, mají před sebou obrovský prostor pro získávání znalostí a dovedností. **Naše škola** nabízí všem žákům základní všeobecný přehled a podporuje je v hlubším rozvoji jejich silných stránek. My všichni v naší škole nabízíme otevřenou školu, kam patří všichni, kteří stojí o sdílení naší společné kultury. **Stojíme o to vytvářet prostředí, kde se žáci i vyučující cítí neohroženi, prostředí, ve kterém se cítí dobře, kam se (snad) i těší. To je naše poslání, takového žáka a takovou školu chceme mít.**

## **7. Stanovení vize**

Vize naší školy byla diskutována a heslovitě formulována na společném setkání zástupců ročníků a metodických sdružení, školní družiny a asistentek. Je to naše pozitivní představa o vzdálenějším cíli a velmi dobře jí vystihuje toto motto:

**Musíme mít plán, jinak jsme my v plánu něčeho nebo někoho jiného.**

**Chceme žáka – absolventa základní školy samostatného, vědomého si svých silných stránek, schopného plánovat si svůj čas a nést zodpovědnost za svůj život, za své vzdělání. Zároveň si je vědom svých slabších stránek a snaží e s nimi pracovat.**

**Chceme pracovní tým základní školy profesionální, sebevědomý, příkladný, schopný plánovat, zodpovědný a důsledný k sobě a k ostatním účastníkům vzdělávacího procesu.**

## 8. Strategické cíle

### 8.1. Stanovení strategických cílů

V naší škole jsme zmapovali stávající situaci (SWOT analýza, Kultura školy – pedagogové, Klima školy – všichni zaměstnanci, žáci a rodiče) a z plynoucích výsledků jsme (vedení školy společně s KRŠ) vytvořili dokument Rozvojové potřeby Základní školy, Česká Skalice, okres Náchod. Všechny tyto činnosti byly podkladem pro stanovení priorit pro následující období.

### 8.2. Strategické cíle

#### Práce třídního učitele:

1. – 4. třída – třídní učitel vyučuje většinu předmětů ve třídě. 5. a 6. třída – třídní učitel vyučuje ve třídě každý den 1 až 2 vyučovací hodiny. Již od první třídy budeme vést žáky k samostatnosti a k zodpovědnosti za svoje učení a svůj volný čas. Pod dohledem třídního učitele budou žáci vedeni k plánování, rozvržení si svého volného času, stanovení priorit. V rámci práce se třídou si budou stanovovat ročníkové cíle a cíle jednotlivce, které budou čtvrtletně vyhodnocovat. Upravíme vzhled žákovské knížky a její součástí bude i plánování.

#### Komunikace vedení (ředitel) se zaměstnanci

V následujících letech bude vedení školy (ředitelka) prioritně upřednostňovat více neformálních setkání s pedagogy. Současně bude na budově 1. stupně zřízena kancelář zástupkyně pro 1. stupeň z důvodu bližšího kontaktu s pedagogy 1. stupně. Do této budovy budou přesunuty i speciální třídy. 5. a 6. třídy budou organizačně spadat pod vedení zástupkyně 2. stupně a budou umístěny do jedné ze školních budov (ul. Lidická). Zbylé dvě budovy budou využívat 7. až 9. ročník.

V novém školním roce bude upraven organizační řád školy. P. uklízečky budou organizačně zařazeny pod vedení p. školníkem. V následujících třech letech zaktualizujeme vnitřní předpisy a vytvoříme etický kodex žáka a pedagoga.

#### Vzdělávání žáků

Do příštích let jsme se rozhodli více pozornosti zaměřit na žáky nadané, vstřícné ke vzdělávání a zodpovědně přístupující ke školní práci. Pro tyto žáky budeme pořádat v odpoledních hodinách setkání pro přípravu na soutěže, doučování v případě zájmu ze strany žáka a výjezdové akce 2x ročně jako odměnu za vstřícný a zodpovědný přístup ke svému vzdělávání a ke své budoucnosti. Ve všech vyučovacích hodinách se i v příštích letech zaměříme na závěry vyučovacích hodin, její vyhodnocení, přínos pro žáka a sebehodnocení. Dále se zaměříme na zefektivnění činnosti školního poradenského pracoviště, stanovení rolí jednotlivých členů týmu, seznámení pedagogů s náplní a stanovení konzultačních hodin pro konzultaci třídních pedagogů s tímto týmem v případě řešení přestupků žáků proti školnímu řádu

#### Materiální zázemí – 2. stupeň ZŠ

Ředitelka školy v následujícím období bude i nadále pravidelně projednávat se zástupci města potřebu finančních prostředků pro školu. Současně bude provedena revize zřizovací listiny (prostředky z pronájmů budou sloužit výhradně ke zlepšení podmínek výchovně vzdělávacího procesu). V následujících třech až pěti letech se zaměříme na rekonstrukci prostor budovy ul. Lidická – výměny podlah, dovybavení vnitřních prostor nábytkem, rozšíření prostor pro cvičení,



dataprojektory do každé třídy, dotyková tabule, relaxační prvky ve vestibulu 1. patra, vybavení zahrady pro školní družinu.

### **Oblast vnějších vztahů**

I v následujícím šestiletém období nové koncepce rozvoje naší školy se budeme snažit budovat a zlepšovat vztahy s ostatními organizacemi a institucemi našeho města. Od školního roku 2019/2020 budeme vést elektronickou třídní knihu. V prostorách vstupu do budov školy rozmístíme orientační tabule. Na 1. stupni budeme organizovat pro rodiče našich žáků čtyři třídní schůzky ročně, na 2. stupni proběhnou dvě třídní schůzky a další dva termíny dle potřeby jednotlivých ročníků a dle uvážení třídních učitelů. Osobní konzultace s pedagogy jsou možné kdykoli po předchozí domluvě.

## 9. Evaluace a aktualizace strategického plánu

### Postup evaluace a aktualizace:

Každý dílčí cíl bude vyhodnocen širším vedením školy na pravidelných setkáních 1x za 3 měsíce a všichni pedagogové budou informováni na pedagogické radě.

Kritéria hodnocení:

- Míra splnění v čase
- Kvalita splnění v čase

Splnění cíle – zodpovědná osoba provede záznam o splněném cíli

Nesplnění (částečné splnění) cíle – analýza situace a pojmenování příčiny neúspěchu dosažení cíle, definovat nové postupy, které umožní cíl splnit, stanovit nové termíny, popř. upravit cíl, pokud se nejedí vlivem podmínek realisticky, dosažitelně.

Aktualizovat strategický plán pravidelně 1x ročně po vyhodnocení ročního akčního plánu školy.

## 10. Plán seznámení se strategií a její propagace

Plán zveřejnění můžete shrnout do tabulky:

Akce	zajistí	způsob	termín
Seznámení zaměstnanců	I. Beranová	Provozní porada	Červen a Srpen 2019
Seznámení zřizovatele	I. Beranová	Setkání s místostarostkou	Červenec 2019
Seznámení rodičů	I. Macháčková, B. Míková	třídní schůzky webové stránky školy	Září 2019
Školská rada	J. Polončeková	schůze rady	Září 2019
Seznámení žáků	Třídní učitelé	Třídnická hodina	Září 2019
Vyvěšení na web	I. Beranová		Srpen 2019
Vývěsní skříňka	H. Hlavatá	Informace o umístění na webu	Srpen 2019
zpravodaj	E. Škrvnová	Součást zprávy o činnosti školy	září 2019